

Combinatie van beroeps- en gezinsleven

Inhoud

Inleiding/achtergrond

Op zoek naar evenwicht	2
Combinatiemodellen vanuit verleden tot heden	5
Mogelijke ontwikkeling van fasen van het matige combinatiemodel	7
Welke combinatiemodellen zijn mogelijk en wenselijk in de toekomst?	7
Symmetrisch volledig combinatiemodel	9

Uitgangspunten van het Vrouwenraadcombinatiemodel

Wat houdt het VR Combinatiemodel in?	10
Wat met de vrije keuze om al dan niet beroepsarbeid te verrichten?	12
Wat met strikte gelijkheid?	13
Wat met de waarden solidariteit en efficiëntie?	13
Wat is een normale volwaardige baan?	13

Inleiding/achtergrond

Op zoek naar evenwicht

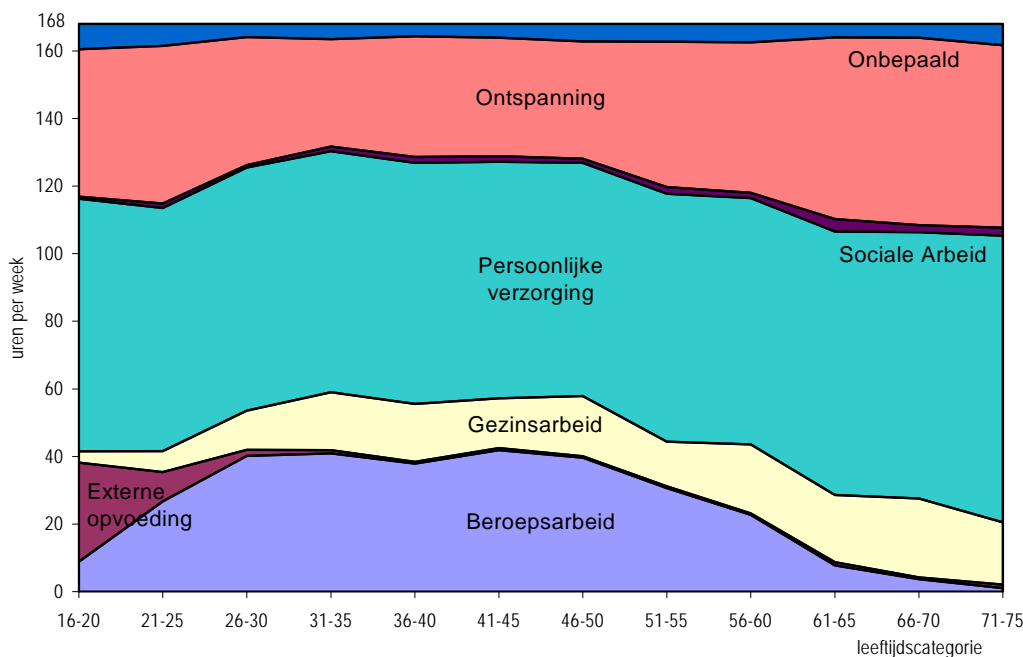
Gezinnen zijn constant op zoek naar evenwicht om beroeps- en gezinsleven zo optimaal mogelijk te kunnen combineren. De overheid creëert hiervoor diverse maatregelen/mogelijkheden: ouderschapsverlof, tijdskrediet, deeltijds werk, kinderopvang, thuiswerk, wat lastenverlaging, enzovoort.

De Vrouwenraad stelt echter al jaren vast dat vooral vrouwen hun loopbanen onderbreken of tijdelijk op een lager pitje zetten. Binnen de gezinnen wordt het evenwicht dan wel op een bepaalde manier hersteld maar voor de individuen (vrouwen/mannen) is er duidelijk sprake van een onevenwicht.

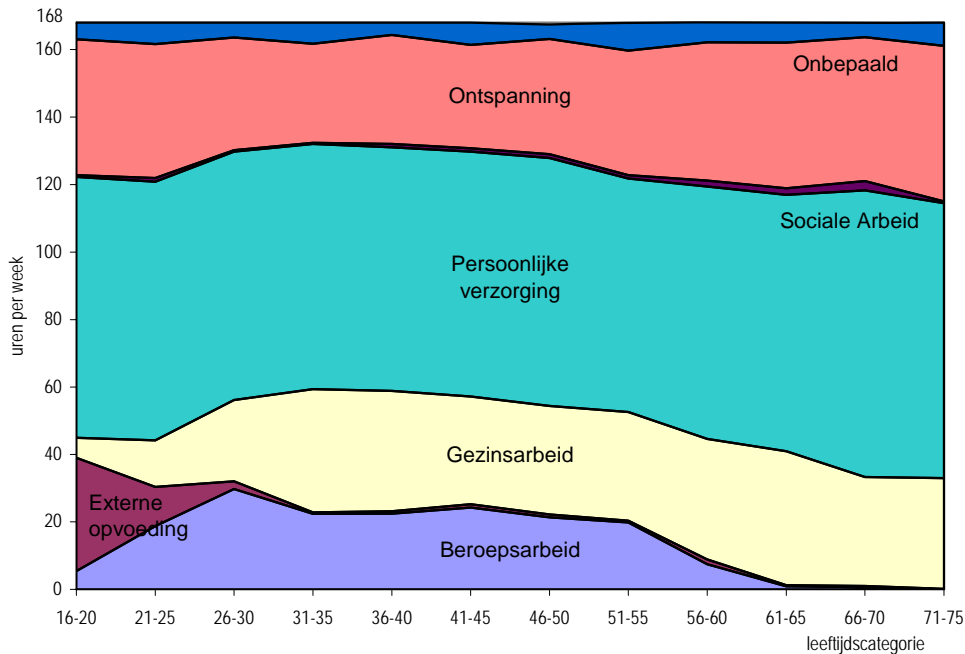
Waar wij naar streven is een evenwichtige combinatie van beroeps- en gezinsleven.

Onderstaande figuur toont de combinatie van activiteiten, uitgedrukt in het aantal uren per week in de periode 1998-2000. Mannen en vrouwen in België.

Figuur 1. Gemiddeld aantal uren dat Vlaamse mannen (16 tot 75 jaar) per week besteden aan de hoofdactiviteiten, naar leeftijd (Van Dongen et al., 2001; Van Dongen, 2006)



Figuur 2. Gemiddeld aantal uren dat Vlaamse vrouwen (16 tot 75 jaar) per week besteden aan de hoofdactiviteiten, naar leeftijd (Van Dongen et al., 2001; Van Dongen, 2006)

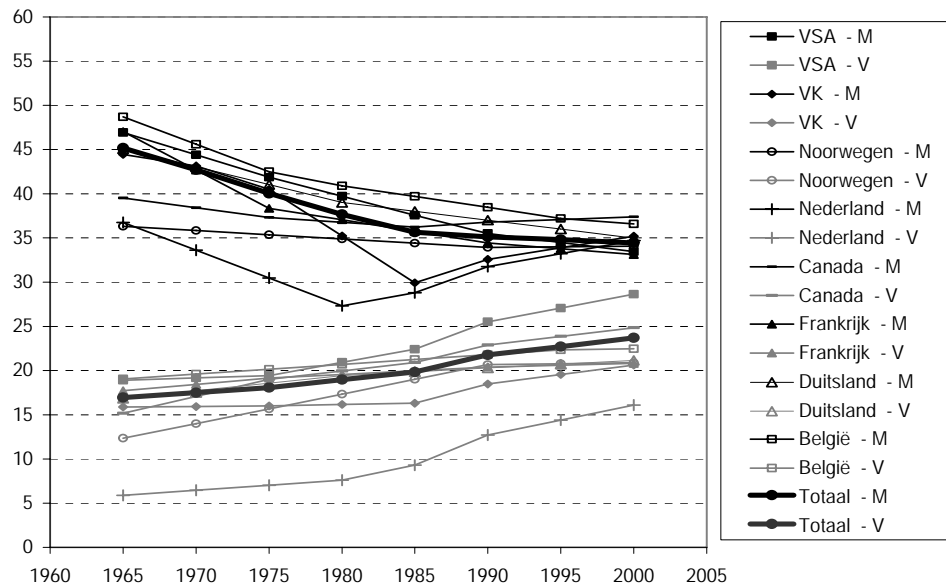


Hieruit blijkt dat het onevenwicht tussen vrouwen en mannen het grootst is op het vlak van beroeps- en gezinsarbeid. De verschillen v/m wat betreft de tijd die aan persoonlijke verzorging, vrije tijd, opleiding en verplaatsing wordt besteed, zijn minder groot. Daarom willen wij met het oog op beleidsaanbevelingen de klemtoon leggen op de combinatie of de verdeling van het beroeps- en gezinsleven.

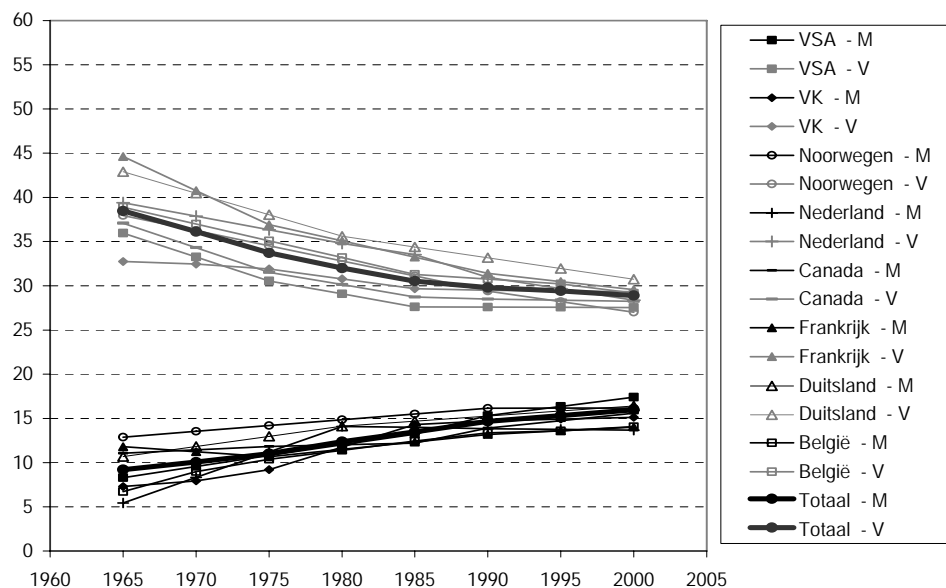
Het aantal uren beroepsarbeid per week neemt wel toe in een aantal Westerse landen waaronder België.

De zwarte curven bovenaan in figuur 3 zijn die van de mannen en de grijze curven onderaan die van de vrouwen. De vetgedrukte curve toont de trend voor al deze landen samen. De kloof tussen mannen en vrouwen neemt snel af in de periode 1965-1985. In de periode 1985-2000 verkleint de kloof nog verder maar in een minder snel tempo.

Figuur 3. Ontwikkeling van het gemiddeld aantal uren beroepsarbeid van mannen en vrouwen tussen 20 en 59 jaar in enkele westerse landen (1965-2000) (Van Dongen, 2008)



Figuur 4. Ontwikkeling van het gemiddeld aantal uren gezinsarbeid van mannen en vrouwen tussen 20 en 59 jaar in enkele westerse landen (1965-2000) (Van Dongen, 2008)

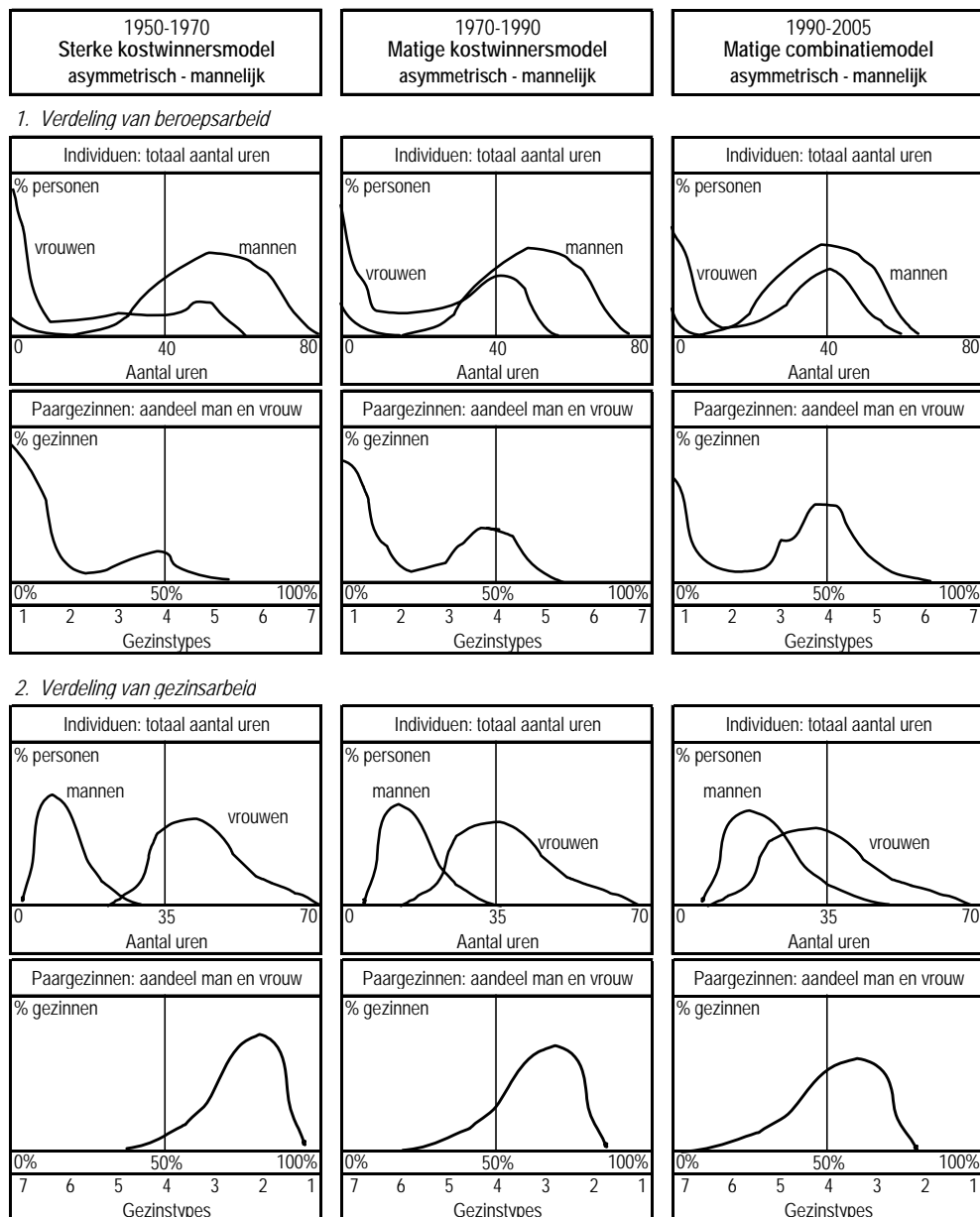


In vergelijking met figuur 3 liggen de curven van de vrouwen bovenaan en die van de mannen onderaan. In 2000 blijkt de kloof tussen vrouwen en mannen nog vrij groot te zijn.

Combinatiemodellen vanuit verleden tot heden

Om het combinatiemodel te verduidelijken, verwijzen we eerst naar de drie historische modellen voor de verdeling van beroepsarbeid en gezinsarbeid binnen de gezinnen tussen 1950-2005.

Figuur 5. Hypothetisch model voor de verdeling van beroeps- en gezinsarbeid tussen mannen en vrouwen en binnen gezinnen (1950-2005) (Van Dongen, 2008)



Deze modellen zijn het resultaat van een historische reconstructie die grotendeels gebaseerd is op empirische gegevens van de voorbije decennia. Omstreeks 1950 introduceren de meeste West-Europese landen het sterke mannelijke kostwinnersmodel als basis voor de ontwikkeling van de welvaartstaat en nemen ze een aantal structurele beleidsmaatregelen om dit model te ondersteunen. Er is een erg onevenwichtige verdeling van beroepsarbeid tussen mannen en vrouwen. Een klein deel vrouwen is wel altijd beroepsactief gebleven vooral in voltijdse banen omdat deeltijdse arbeid toen nog niet ontwikkeld was. In deze periode is de financiële basis voor het solidariteitssysteem ook vrij zwak. De overheid investeert bovendien nauwelijks in opleiding, in oudere mensen, in mensen met een handicap,...

De periode 1970 -1990 is die van het matige kostwinnersmodel. Meer vrouwen treden toe tot de arbeidsmarkt. Deeltijdse jobs kennen een opmars.

1990 - 2005 is de periode van het matige combinatiemodel. In de westerse landen zijn er een aantal varianten (zie hieronder). Er is sprake van een meer gelijke verdeling van beroeps- en gezinsleven tussen vrouwen en mannen. De activiteitsgraad van vrouwen stijgt constant.

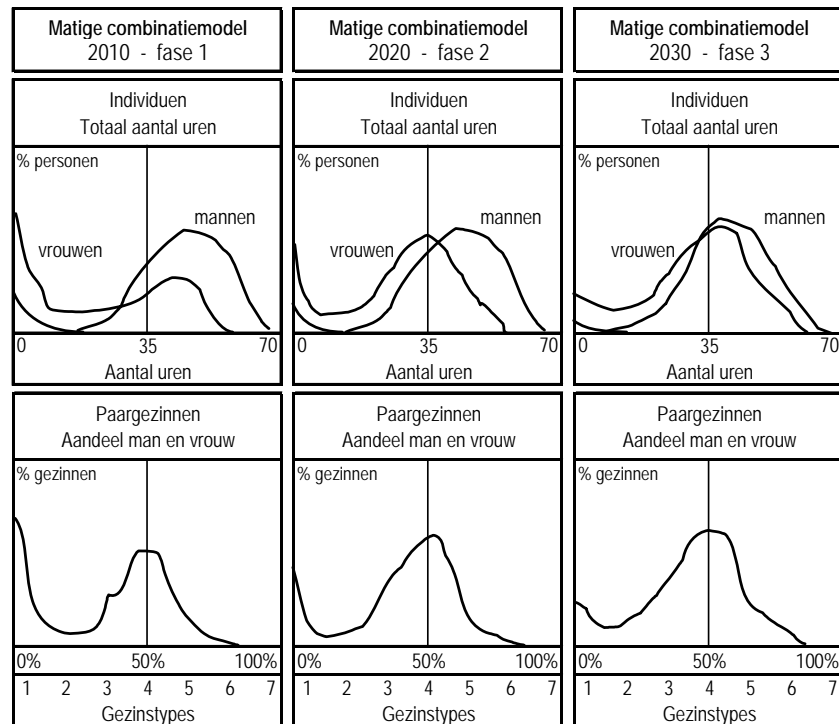
Verschillende fases of varianten van het matige combinatiemodel kunnen momenteel worden onderscheiden in de diverse (types van) landen in Europa:

- Type 1: het zwakkere zuidelijke combinatiemodel (matig kostwinnersmodel) in Italië, Spanje, Griekenland, Cyprus en Malta;
- Type 2: het matige continentale model in België, Frankrijk, Duitsland, Oostenrijk, Luxemburg, Nederland en Portugal;
- Type 3: het matige anglo-saksische combinatiemodel in het Verenigd Koninkrijk, Ierland, de VSA en Canada;
- Type 4: het verder gevorderde Noordelijke combinatiemodel in Zweden, Denemarken, Noorwegen, Finland en IJsland.
- Type 5: het Oost-Europese combinatiemodel in de landen van Oost-Europa.

Mogelijke ontwikkeling van fasen van het matige combinatiemodel

Figuur 6. Varianten of fasen van het matige combinatiemodel (Van Dongen, 2008)

Bovenaan staat het aantal uren beroepsarbeid van vrouwen en mannen, gegroepeerd rond 35 uur per week. Onderaan staat de verdeling van de beroepsarbeid binnen de paargezinnen (v/m of v/v of m/m, of enkel vrouw of man, met of zonder kinderen), gegroepeerd rond de 50% (gelijke) tijdsverdeling.



Deze figuur tekent een mogelijke ontwikkeling in de nabije toekomst maar geeft geen duidelijke oriëntatie op lange termijn.

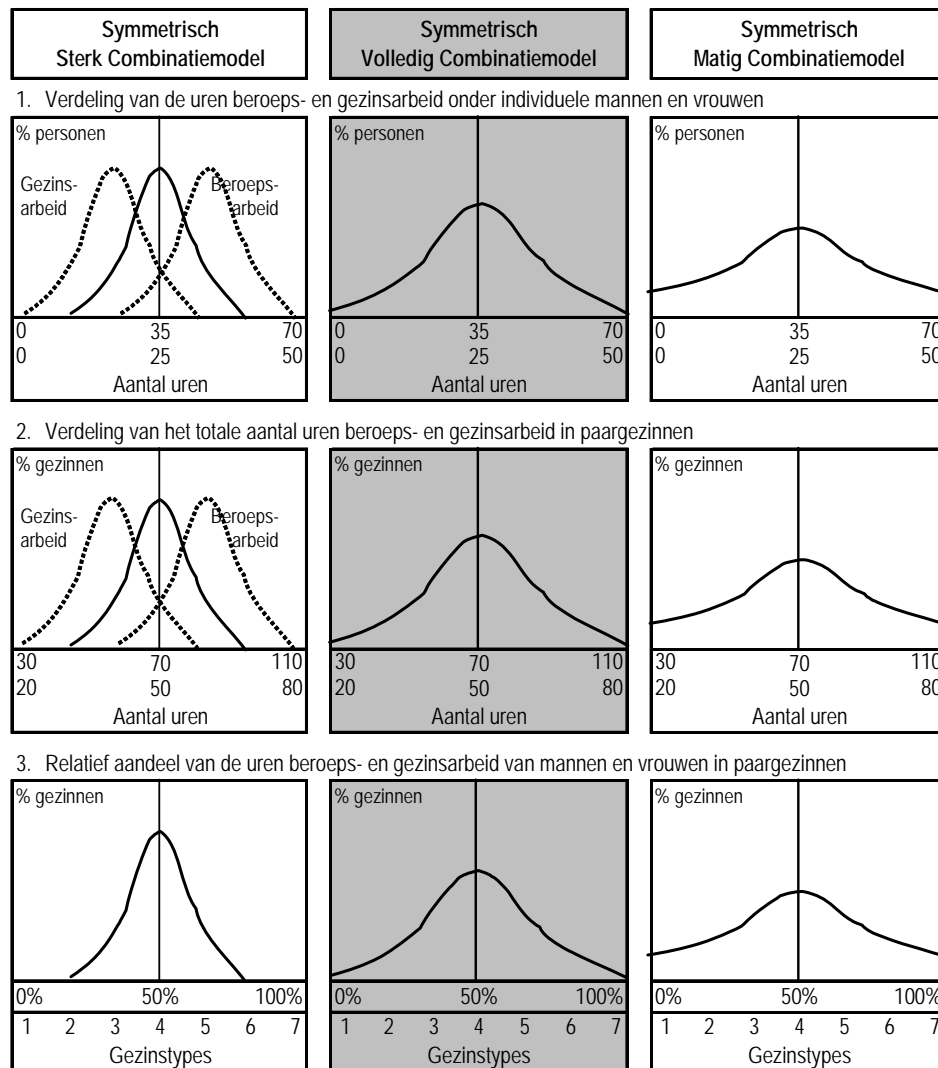
Vandaar het belang dat het beleid een lange termijnmodel vooropstelt als basis voor beleidsmodellen op korte termijn.

Welke combinatiemodellen zijn mogelijk en wenselijk in de toekomst?

Welk(e) model(len) kan/kunnen dan wel dienen voor de ontwikkeling van een toekomstig beleid?

Volgende figuur toont drie normatieve modellen die symmetrisch zijn. De vorm van de curve (smaller of breder) bepaalt het niveau van gelijkheid. Een smalle curve staat voor een hogere graad van gelijkheid en een bredere curve toont een lagere graad van gelijkheid binnen de groep vrouwen en mannen en binnen gezinnen.

Figuur 7. Normatieve toekomstmodellen voor de verdeling van beroeps- en gezinsarbeid van individuele mannen en vrouwen en in gezinnen (Van Dongen, 2008)



Het bovenste deel van de figuur toont voor de drie modellen de voorkeurverdeling van het aantal uren beroeps- en gezinsarbeid voor alle vrouwen en mannen in de beroepsbevolking, met of zonder partner, met of zonder kinderen (op macro niveau). Op de x-as staat een schaal van 0 tot 70u voor beroepsarbeid en van 0 tot 50u voor gezinsarbeid. Elke curve toont een mogelijk normatief antwoord op de huidige ongelijke verdeling van beroeps- en gezinsarbeid.

Het middelste deel toont de wenselijke verdeling van de totale beroeps- en gezinsarbeid van paargezinnen (twee volwassen partners).

Het onderste deel van de figuur toont de te verkiezen relatieve verdeling van beroeps- en gezinsarbeid tussen partners van paargezinnen, als een bijkomende voorwaarde voor de arbeidsverdeling (op micro niveau). Op de Y-as staat het

procentueel aandeel van de paargezinnen op basis van het relatieve aandeel van man en vrouw in de totale beroeps- en gezinsarbeid van het paargezin (X-as).

Het betreft hier dus drie ideale normatieve toekomstmodellen die kunnen dienen als instrument voor de beleidsdiscussie en dus als richtlijn voor de ontwikkeling van het beleid op lange termijn inzake de verdeling van beroeps- en gezinsarbeid.

Symmetrisch volledig combinatiemodel

De Vrouwenraad wil op (middel)lange termijn een symmetrisch volledig combinatiemodel verwezenlijkt zien.

Voor de wetenschappelijke onderbouwing van dit model steunen wij ons op het 'Combinatiemodel als basis voor een geïntegreerd beleid voor de verdeling van beroeps- en gezinsleven'¹

Voor de operationalisering op korte of middellange termijn binnen de eigen organisatie, werkt de Vrouwenraad een eigen versie van dit combinatiemodel uit: het Vrouwenraad Combinatiemodel, of kort het VR Combinatiemodel. Dit vormt dan de basis voor onze eigen beleidsvoorstellen. Het voordeel is dat we naar eigen inzichten het VR Combinatiemodel in de toekomst nog verder zullen/kunnen uitwerken, invullen of aanpassen. Op die manier worden mogelijke contradicties met het originele Volledige Combinatiemodel maximaal vermeden.

¹ Dit model is ontwikkeld door het CBGS (Centrum voor Bevolkings- en Gezinsstudie, Ministerie van de Vlaamse Gemeenschap) en vanaf 01/04/2007 door de SVR (Studiedienst van de Vlaamse Regering). De belangrijkste referentiewerken voor ons zijn:

- Van Dongen, W., Beck, M. en Vanhaute, E., *Gezinsleven en beroepsleven. Het combinatiemodel als motor voor de actieve welvaartstaat*, CBGS-publicaties, Leuven-Apeldoorn, Garant, 2001
- Van Dongen, W., *Democracy of daily life in the Western World. The Combination Model as the basis for an integrated policy for the division of professional and family labour*, voorlopige versie van te publiceren rapport, 2006-2007.
- Van Dongen, W., *Naar een democratische arbeidsverdeling in Vlaanderen en Europa? Het Combinatiemodel als basis voor een geïntegreerd beleid*, SVR-Studie 2008/1, Studiedienst van de Vlaamse regering, Brussel 2008.

Uitgangspunten van het VR Combinatiemodel

Ons algemeen principe is de deelname aan het arbeidsproces als beste formule voor gelijkheid/gelijke rechten voor vrouwen en mannen en voor hun economische zelfstandigheid-onafhankelijkheid en hun zelfontplooiing. De staat is verantwoordelijk voor een goede sociale zekerheid (= een basisveiligheid) maar er zijn grenzen: geen zogenaamd opvoedersloon/huishoudloon/sociaal-pedagogische toelage voor de niet-beroepsactieve partner.

En verder opteren we voor:

- Een geïntegreerd beleid inzake de verdeling van beroeps- en gezinsarbeid doorheen de levensloop;
- Een wisselwerking tussen de dagelijkse leefsituatie van diverse leeftijdsgroepen op micro- en macroniveau: welke verdeling van activiteiten is nuttig en wenselijk voor welke leeftijdsgroepen en voor diverse subgroepen?
- Diverse beleidsdomeinen worden opgenomen: werkgelegenheid, sociale zekerheid, fiscaliteit, gezinsbeleid, kinderopvang, onderwijs, arbeidsorganisatie, mobiliteit,...;
- Vanuit het perspectief van individuen en hun gezinnen; van bedrijven en van de maatschappij in zijn geheel;
- Het startpunt is het individu dat de diverse activiteiten evenwichtig tracht te combineren (dus, niet de kostwinner, niet de anderhalve verdiener, niet de voltijdswerkende tweeverdieners,...),
- De leefsituatie van het individu wordt gesitueerd in de diverse gezinsvormen waarin zij/hij leeft: met of zonder kinderen, alleenstaand, gehuwd of samenwonend, hetero of holebi, nieuw samengesteld gezin, allochtoon/autochtoon, met of zonder afhankelijke personen zoals ouderen of mensen met een handicap,... rekening houdend met haar/zijn inzet voor de samenleving en de zorg voor anderen.
- De leefsituatie van het individu wordt tevens gesitueerd in de diverse andere organisaties van de maatschappij, in het bijzonder de professionele organisaties en verenigingen.
- Het doel is dat ieder individu, binnen de maatschappelijke context, een voldoende evenwichtige persoonlijke, sociale, materiële en financiële ontwikkeling kan realiseren in alle fasen van de levensloop.

Wat houdt het VR Combinatiemodel in?

In theorie beklemtoont het symmetrisch volledig combinatiemodel (en dus ook het VR Combinatiemodel) de dagelijkse uitdaging van alle vrouwen en mannen om een evenwichtige combinatie van de activiteiten te realiseren (binnen gezinnen, bedrijven, organisaties,...) en die bovendien de gewenste samenstelling van persoonlijke, sociale, materiële en financiële middelen moet opleveren. Alle activiteiten (professionele arbeid, gezinsarbeid, vrijwillige of sociale arbeid, educatie, vrije tijd en persoonlijke verzorging) worden beschouwd als productieve processen. Elke activiteit geeft een bepaalde output die tegelijk een input is voor andere activiteiten.

Naast de theoretische benadering wordt ook een normatieve benadering uitgewerkt. Deze zoekt een antwoord op de vraag hoe de samenleving in de toekomst zou moeten georganiseerd worden.

Het algemeen normatief concept is een sterke democratie in de samenleving, die volgende basiswaarden omvat: gelijkheid², vrijheid³, solidariteit⁴ en doelmatigheid⁵ (of efficiëntie). Deze basiswaarden moeten in evenwicht zijn. Ze moeten elkaar stimuleren en elkaar tevens begrenzen. Uit die basiswaarden vloeien ook afgeleide waarden (of waarden die instrumenteel zijn voor de basiswaarden) voort zoals verantwoordelijkheid, onafhankelijkheid, duurzaamheid.

Deze 'nieuwe' normatieve benadering verschilt niet met de traditionele benadering wat de keuze van de waarden betreft maar wel wat de weging van die waarden betreft (evenwicht versus onevenwicht).

In de praktijk impliceert het VR Combinatiemodel, dat vrouwen en mannen in de diverse levensfasen voldoende tijd moeten kunnen besteden aan de diverse activiteiten. Bijgevolg moeten zoveel mogelijk vrouwen en mannen op beroepsactieve leeftijd een volwaardige job kunnen combineren met andere activiteiten, aangepast aan de persoonlijke en gezinsomstandigheden.

² Gelijkheid verwijst naar de relatieve situatie of positie van de verschillende soorten actoren met betrekking tot gender, leeftijd, educatie, beperkingen,... Er zullen altijd verschillen of ongelijkheden bestaan. De samenleving moet bepalen welke verschillen als onaanvaardbare sociale ongelijkheden worden beschouwd. Binnen de gezinnen is gelijkheid inzake tijdsverdeling nodig maar op een graduele manier: keuze voor een aantal mogelijke opties maar tot op een bepaald niveau. De basisdoelstelling is dat bijvoorbeeld bij koppels de professionele arbeid, gezinsarbeid en andere activiteiten min of meer gelijk verdeeld zijn.

³ Alle actoren hebben nood aan voldoende vrijheid om hun activiteiten te bepalen en dit bij het kiezen van doelen, middelen, procedurekeuze, timing,... Het concept vrijheid is equivalent met het concept diversiteit tussen de actoren met respect voor de verdeling van activiteiten en middelen. Diversiteit is een belangrijke voorwaarde en incentive voor een succesvol adaptatieproces van alle actoren binnen de samenleving. Individuen en gezinnen moeten voldoende vrijheid hebben om arbeid te verdelen conform hun eigen 'historische' achtergrond maar binnen bepaalde grenzen. Er is dus een diversiteit aan gezinstypes.

⁴ Er moet voldoende solidariteit tussen de actoren zijn. Als gevolg van bepaalde beperkingen of afhankelijkheden moeten bepaalde groepen binnen de samenleving ondersteund worden door andere groepen, zowel in monetaire als in niet-monetaire termen. Een efficiënt solidariteitssysteem is gebaseerd op een adequaat collectief systeem met voldoende financiële middelen voor sociale investeringen. In dat kader is er ook nood aan een hoog niveau van verantwoordelijkheid van mensen die in staat zijn om bijdragen te leveren aan het collectieve systeem op basis van hun professionele arbeid. Het aandeel professioneel actieve vrouwen en mannen is hoog genoeg (voldoende werkuren, werkdagen per week en voldoende jaren in de totale loopbaan) om een voldoende brede collectieve basis te financieren voor sociale investeringen die ten goede komen aan professioneel actieve en inactieve personen.

⁵ Een democratie moet voldoende doelmatig of efficiënt zijn met de integratie van persoonlijke, sociale, materiële en financiële elementen. De totale (monetaire en niet-monetaire) waarde van de output van de activiteiten moet groter zijn dan de totale waarde van de input. Er moet dus een meerwaarde gerealiseerd worden.

De volwassene heeft dus de verantwoordelijkheid om aan het beroepsleven deel te nemen. Wegens specifieke redenen kan men wel van beroepsarbeid vrijgesteld worden mits te voldoen aan een aantal voorwaarden die algemeen aanvaard worden. Deze erkende vrijstellingen geven dan recht op een voldoende hoog vervangingsinkomen⁶. Er bestaat ook een reeks onderbrekingen voor gezinsspecifieke situaties. Deze onderbrekingen worden al dan niet volledig gelijkgesteld. De vraag is of deze gezinsspecifieke onderbrekingen niet beter gestroomlijnd kunnen worden.⁷

De verantwoordelijkheid van vrouwen en mannen om beroepsactief te zijn hangt samen met de verantwoordelijkheid van de overheid om gepaste en diverse kwaliteitsvolle banen te creëren.

Wat met de vrije keuze om al dan niet beroepsarbeid te verrichten?

Het beleid bevat maatregelen voor tweeverdieners en voor eenverdieners. Er bestaat dus de vrije keuze om al dan niet beroepsactief te zijn. De vraag is of deze optie van vrije keuze, zoals ze nu wordt ingevuld, past binnen een sterke democratie? Bij het principe van de vrije keuze neemt een aantal mannen bijvoorbeeld niet de verantwoordelijkheid om (voldoende) gezinsarbeid te verrichten en een aantal vrouwen neemt niet de verantwoordelijkheid om beroepsarbeid te verrichten.

Koppel je de vrije keuze aan doelmatigheid, dan komen we bijvoorbeeld in een verhouding van één moeder die zorgt voor één of twee kinderen gedurende enkele jaren en die eventueel nog thuisblijft wanneer de kinderen al naar school gaan, terwijl diezelfde kinderen ook al zeer vroeg terechtkunnen (deeltijds of voltijds) in collectieve voorzieningen waar er een verhouding is van één werkne(e)m(st)er op meerdere kinderen.

Primeert de vrije keuze boven gelijkheid, dan gaat het voor ons om een uitgeholde gelijkheid. Er is bijvoorbeeld solidariteit van beroepsactieve vrouwen naar niet beroepsactieve vrouwen en niet vice-versa (substantiële transfers van beroepsactieve vrouwen gaan naar afgeleide rechten van niet beroepsactieve vrouwen).

Voor de Vrouwenraad is de vrije keuze om niet-beroepsactief te zijn nog mogelijk. Deze vrije keuze wordt echter begrensd door de andere basiswaarden en bijgevolg is er een voorwaarde aan die vrije keuze verbonden, namelijk het betalen van een bijdrage (zie verder).

⁶ Nu bestaan er al sinds geruime tijd een reeks vrijstellingen die via de sociale zekerheid geregeld worden: ziekte, invaliditeit, werkloosheid, pensioen, moederschapsverlof, vaderschapsverlof, jaarlijkse vakantie.

⁷ Nu bestaan er al sinds geruime tijd tijdelijke vrijstellingen voor gezinsspecifieke situaties: ouderschapsverlof, klein verlet, loopbaanonderbreking/tijdskrediet; thematische verloven zoals verlof om een zwaar ziek familielid te verzorgen, palliatief verlof,...

Wat met strikte gelijkheid?

Laat je gelijkheid primeren dan kom je tot een model waar bijvoorbeeld iedereen gedurende x-aantal jaren voltijds moet werken en er nauwelijks één of een zeer beperkt aanbod is van tijdelijke uitstapmogelijkheden. Dit systeem gaat dan ten koste van enige keuzevrijheid. Je kan niet of nauwelijks kiezen om de beroepsarbeid even te verminderen.

De klemtoon ligt dus niet enkel op een evenwicht tussen gelijkheid en vrijheid. Te veel gelijkheid of te veel vrijheid leidt tot ondoelmatigheid. Een sterke democratie wordt dus in de hand gewerkt door een evenwichtige combinatie van bovenstaande waarden.

Wat met de waarden solidariteit en efficiëntie?

Niet alleen vrijheid en gelijkheid zijn centrale waarden in het model, ook maatschappelijke solidariteit en efficiëntie. Deze twee waarden moeten ook in voldoende mate worden gerealiseerd. In dat opzicht begrenzen ze de andere twee basiswaarden. De vier basiswaarden moeten dus samen worden gerealiseerd tijdens de permanente arbeidsverdeling in de maatschappij, in een sterk evenwicht.

Op die manier wordt de oude tegenstelling tussen de waarden vrijheid en gelijkheid overstege en vervangen door een permanente zoektocht naar een evenwicht tussen de vier basiswaarden in het dagelijkse leven van mannen en vrouwen.

Wat is een normale 'volwaardige' baan in het VR Combinatiemodel ?

In het VR Combinatiemodel bedraagt een normale 'volwaardige' baan 35 u per week als gemiddelde gedurende een beroepsloopbaan, zonder verplaatsingstijd en met inbegrip van de mogelijkheden om uit te stappen tijdens de loopbaan. Deze onderbrekingsperiodes gelden als gelijkgestelde dagen. Rond deze norm liggen alle banen verdeeld, van de kleinere tot de grotere. Deze kleinere en grotere banen komen minder voor naarmate het aantal uren meer afwijkt van de norm 35u. Het is de bedoeling dat de meesten (ongeacht de gezinsvorm) het gemiddelde van 35u per week bereiken. 35u wordt dus beschouwd als voltijdse arbeid.

Mannen en vrouwen presteren dus voldoende uren beroepsarbeid gedurende een voldoende lange periode van hun loopbaan en ondertussen leveren ze bijdragen aan het financiële draagvlak van de overheid zodat voldoende collectieve middelen beschikbaar zijn om te investeren in risico's die mensen lopen en in afhankelijke personen (kinderen, personen met een handicap, langdurig zieken, personen met onvoldoende opleiding, enzovoort).

Het model biedt de mogelijkheid om gedurende bepaalde perioden in de levensfase de tijdsverdeling aan te passen aan de persoonlijke behoeften en aan de gezinsnaden, bijvoorbeeld het aantal uren beroepsarbeid per week te verminderen of te vermeerderen.

In de praktijk komt het er op neer dat iedere afgestudeerde vanaf een bepaald moment in de toekomst de keuze zal hebben om:

- beroepsactief te zijn: voltijds of deeltijds of tijdelijk minder of tijdelijk niet beroepsactief inclusief het pakket van de onderbrekingsperiodes/gelijkgestelde periodes en de daaraan gekoppelde uitkeringen;
- niet beroepsactief te zijn: nooit of niet gedurende een bepaalde periode die buiten de onderbrekingsperiodes/gelijkgestelde periodes en de daaraan gekoppelde uitkeringen valt maar dan wel omwille van de principes van gelijkheid, solidariteit en verantwoordelijkheid een (basis)bijdrage⁸ betaalt (door de persoon zelf of door de partner) in het kader van de sociale zekerheid.

Vrouwen en mannen presteren ook voldoende uren gezinsarbeid per week. De normale huishoudelijke taken liggen verdeeld rond circa 25u gezinsarbeid per week, met een brede variatie tussen 10 en 50u per week. Het is de bedoeling dat hierin naar een m/v evenwicht gezocht wordt, overeenkomstig de verdeling in figuur 7.

Het Vrouwenraadcombinatiemodel geven we een concrete invulling in volgende beleidsdomeinen (zie aparte dossiers) met aandacht voor kwaliteitsvolle beroepsarbeid en degelijke en sluitende randvoorwaarden in functie van het volledig combinatiemodel:

- werkgelegenheidsbeleid
- sociale zekerheid (inclusief gezinsspecifieke onderbrekingsperiodes/discussie tijdsrechten)
- inkomstenbelasting
- kinderopvang/maatschappelijke positie van kinderen
- bedrijfswereld

Bronnen

CANTILLON, B. Hoe sociaal en zeker is de sociale zekerheid nog? Reflecties over de toekomst van de sociale zekerheid in België, in *Belgisch Tijdschrift voor Sociale Zekerheid*, 4^e trimester 2005.

VAN DONGEN W, D. DANAU EN D. VLOEBERGHS, *Samenvatting Algemeen Eindrapport FBA project*, CBGS, Universiteit Antwerpen en ECWS, Brussel, 2002.

VAN DONGEN, W., BECK, M. en VANHAUTE, E., *Gezinsleven en beroepsleven. Het combinatiemodel als motor voor de actieve welvaatsstaat*, CBGS-publicaties, Leuven-Apeldoorn, Garant, 2001

VAN DONGEN, W. et al., Naar een nieuw model, In *Vrouwenraad. Werken voor je pensioen*, eerste trimester 2006.

VAN DONGEN, W., *Democracy of daily life in the Western World. The Combination Model as the basis for an integrated policy for the division of professional and family labour*, voorlopige versie van te publiceren rapport, 2006-2007.

⁸ Dit principe wordt verder toegelicht in de tekst over sociale zekerheid.

VAN DONGEN, W., *Naar een democratische arbeidsverdeling in Vlaanderen en Europa? Het Combinatiemodel als basis voor een geïntegreerd beleid*, SVR-Studie, 2008/1, Studiedienst van de Vlaamse regering, Brussel, 2008.

www.time-use.be (TOR-onderzoeksgroep VUB)

Vrouwenraadstandpunten en memoranda